

Terres de Lorraine

PROJET DE TERRITOIRE 2022-2027



Les chemins de la transition



Coopératif & productif



Édito

La transition était le fil rouge du projet de territoire 2014-2020. Elle le sera à nouveau dans le projet 2022-2027. Elle n'est désormais plus un choix, ni un positionnement précurseur, comme l'a été celui des villes et des villages en transition des années 2010. **Elle s'impose aujourd'hui à l'ensemble des acteurs publics et privés, à toutes les échelles.** Les territoires organisés possèdent de réels atouts pour mobiliser les acteurs et les ressources dans des actions et des programmes pluriannuels. Le pays **Terres de Lorraine mise sur ses valeurs de coopération, son expérience et une volonté partagée** de prolonger les dynamiques engagées pour être au rendez-vous des transitions attendues. La maturité du projet Terres de Lorraine nous permet aujourd'hui de préciser nos chemins de transition et de **passer de l'expérimental au déploiement de politiques territoriales structurantes.**

Pendant 8 mois, plus de **300 participants à 9 temps thématiques**, ont exploré et positionné les voies de progrès pour les 5 ans à venir. Ce présent projet est le fruit de ces contributions et constitue la **feuille de route du pays et des outils mutualisés à l'échelle terres de lorraine pour la période.** Au delà, il identifie les orientations et les grands projets prioritaires du territoire pour les années à venir.

Dominique Potier, Président du Pays Terres de Lorraine

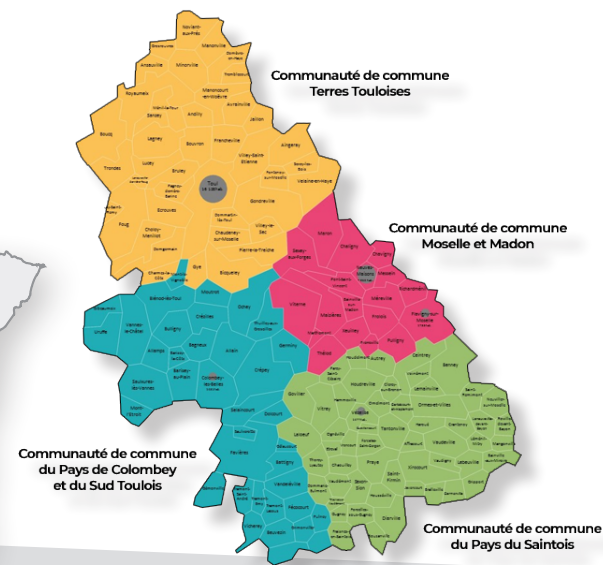
Soirée de lancement du projet de territoire à Colombey-les-Belles

Le territoire...

Le pays Terres de Lorraine est situé au centre de la Lorraine, au sud-ouest du département de la Meurthe-et-Moselle et de Nancy, à équidistance de Reims et de Strasbourg (180 kms). Il dispose d'une position favorable dans la géographie de la région Grand Est. Il est irrigué par des axes de communication structurants Nord-Sud (Europe du Nord/Sillon rhodanien) et Est-Ouest (axe Paris/Strasbourg).

Cette position contribue à sa dynamique démographique et économique depuis des temps anciens jusqu'à aujourd'hui. Terres de Lorraine se trouve à l'interface des secteurs urbains denses de la métropole nancéienne, du sillon lorrain et des espaces ruraux du sud de la Meuse (Void, Vaucouleurs, Commercy) et de l'ouest des Vosges (Neufchâteau, Mirecourt). Il contribue aux dynamiques du Sud Lorrain autant qu'il en dépend.

Il fait partie de l'aire urbaine de Nancy et constitue à ce titre un maillon du grand bassin de vie et économique du Sud de la Meurthe et Moselle, dont il tire une partie importante de sa vitalité et à laquelle il contribue. Il dispose également de ressorts de développement propres et d'une réelle attractivité en direction des entreprises et des ménages.



...et ses outils

Terres de Lorraine est une coopérative de 4 outils au service des communautés de communes :

- Le Pays Terres de Lorraine
- La Maison de l'Entreprise de l'Emploi et de la Formation
- La Mission Locale
- Terres de Lorraine Urbanisme

Les outils de coopérations à l'échelle Sud 54

- La Multipole Sud 54
- L'agence de développement économique de Nancy Sud Lorraine : Lorr'up

Le pôle Entrepreneuriat : accompagnement à la création d'entreprises, financement via la plateforme d'initiative locale « Initiative Terres de Lorraine », hébergement, animations.

Le pôle Energie-Climat : stratégie TEPOS, accompagnement des projets publics et privés, conseil, sensibilisation.

Le pôle Agriculture et Alimentation : pilotage d'une démarche de transition agricole et alimentaire : agroécologie, développement des productions locales, animation de la démarche DiDA (De la Dignité Dans Les Assiettes).

Le pôle Santé : coordination des Contrats Locaux de Santé, mise en œuvre de plans d'actions de prévention et de promotion de la santé.

Le pôle Financement : gestion et animation du programme européen LEADER 2023-2027, ingénierie et veille financière.



CONTEXTE

L'enchaînement des crises

La **crise climatique** est devenue une réalité concrète et visible dans les territoires (sécheresse, scolytes, pénurie d'eau...). Si ces alertes ont permis une prise de conscience des acteurs publics et privés, il n'en demeure pas moins une vraie difficulté à accélérer la transition énergétique et environnementale, tant au niveau global que local.

L'érosion de la biodiversité, quant à elle, se trouve au centre de multiples controverses, qu'il s'agisse du développement des énergies renouvelables (ENR) ou du Zéro Artificialisation Net (ZAN).

Les crises sanitaire «COVID 19» et géopolitique «Ukraine» ont généré de nombreux et forts impacts immédiats dans les territoires (santé, tension sur les ressources pour les entreprises, nouveaux rapports au travail...).

Enfin, la crise démocratique dans les pays occidentaux perdure dans une forme d'indifférence. L'ensemble de ces crises contribue à un sentiment **d'insécurité culturelle** et révèle également une quête de sens à laquelle l'action territoriale ne peut être indifférente.



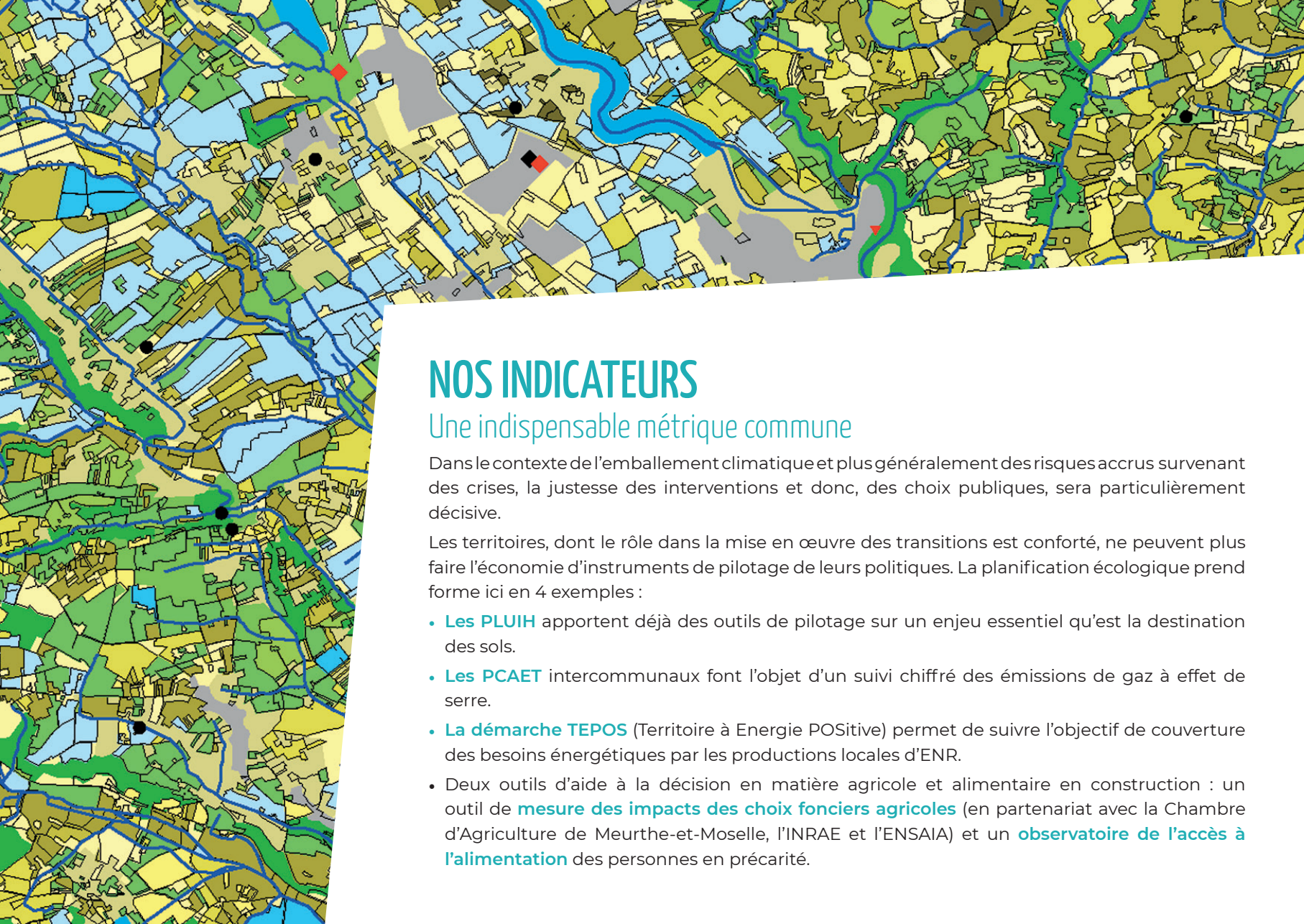
DE NOUVEAUX ENJEUX ICI

Les projections démographiques à l'horizon 2035 et 2050 de l'INSEE anticipent une **diminution de la population pour Terres de Lorraine** : -2,14% entre 2020 et 2035 et -2,90% entre 2035 et 2050, soit une baisse de 5 000 habitants sur 30 ans. Cette baisse de population totale s'accompagnerait d'une **diminution plus rapide de la population active et d'un vieillissement également plus prononcé**. **L'adaptation du territoire au changement climatique** est devenue une préoccupation grandissante pour les acteurs locaux et tout particulièrement les élus (ressource en eau, agriculture et forêt) renforcée par l'émergence des **Plans Climat Air Energie Territoriaux (PCAET) portés par les communautés de communes**.

Par ailleurs, la **couverture numérique** progressive par la fibre constitue un levier d'attractivité du territoire et d'évolution des pratiques (tiers lieux, relocalisation d'activités, télétravail...).

Sur le plan du maillage territorial, le territoire a consolidé sa structuration à 3 niveaux :

- **L'échelle du sud de la Meurthe et Moselle** avec le développement de la Multipôle Nancy Sud Lorraine et la création de l'agence de développement économique Lorr'Up. Le renforcement des coopérations et des complémentarités villes/campagnes à cette échelle est un atout très important pour faire face au risque de décrochage démographique et économique du sud lorrain.
- **Le maillon Terres de Lorraine** confirmé autour d'un pays intégrateur : fusion avec l'Agence de Développement Terres de Lorraine (ADTL), renforcement des collaborations avec la Mission Locale et la Maison de l'Emploi, Pacte Territorial de Relance et de Transition Ecologique (PTRTE).
- L'émergence des programmes **Action Coeur de Ville** et **Petites Villes de Demain**, renforçant le rôle structurant des polarités urbaines.



NOS INDICATEURS

Une indispensable métrique commune

Dans le contexte de l'emballement climatique et plus généralement des risques accrus survenant des crises, la justesse des interventions et donc, des choix publiques, sera particulièrement décisive.

Les territoires, dont le rôle dans la mise en œuvre des transitions est conforté, ne peuvent plus faire l'économie d'instruments de pilotage de leurs politiques. La planification écologique prend forme ici en 4 exemples :

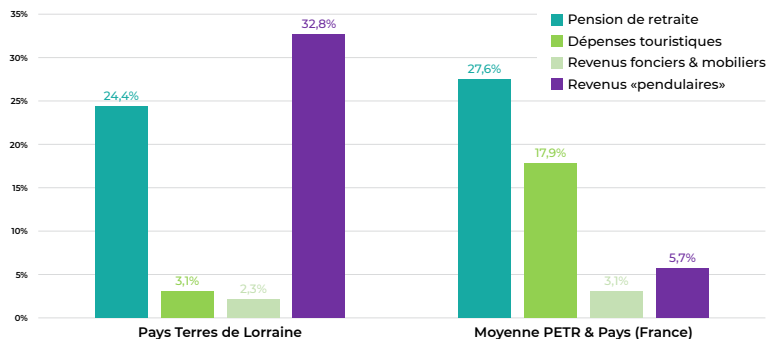
- **Les PLUIH** apportent déjà des outils de pilotage sur un enjeu essentiel qu'est la destination des sols.
- **Les PCAET** intercommunaux font l'objet d'un suivi chiffré des émissions de gaz à effet de serre.
- **La démarche TEPOS** (Territoire à Energie POSitive) permet de suivre l'objectif de couverture des besoins énergétiques par les productions locales d'ENR.
- Deux outils d'aide à la décision en matière agricole et alimentaire en construction : un outil de **mesure des impacts des choix fonciers agricoles** (en partenariat avec la Chambre d'Agriculture de Meurthe-et-Moselle, l'INRAE et l'ENSAIA) et un **observatoire de l'accès à l'alimentation** des personnes en précarité.

1. PRODUIRE ET CONSOMMER DANS LA GRANDE TRANSITION

Quelques repères

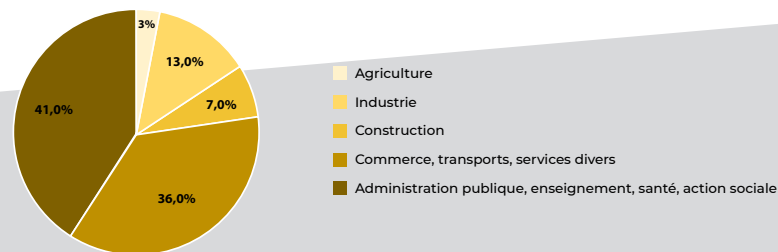
- **- 500 emplois entre 2007 et 2019** : Terres de Lorraine n'a pas encore compensé totalement la perte d'emploi salariés liée à la crise industrielle de 2008.
- **+ 4 points** dans l'emploi de l'administration publique, l'enseignement, la santé et l'action sociale. La tertiarisation se poursuit, tandis que le secteur de l'industrie s'est maintenu depuis 2011.
- **-3,8% à -6,5%** de population active à l'horizon 2035 selon l'INSEE (modèle Omphale), soit 1 700 à 3 000 actifs en moins.
- **2000 emplois** : estimation du besoin en emploi sur les 6 principales ZAE à l'horizon 2025.
- **+ 322 millions d'€** de solde de la balance de la masse salariale liée aux mouvements pendulaires quotidiens avec la métropole.
- **208 023 €** pour créer un emploi de la sphère présentielle contre 148 917 € au plan national : le territoire n'exploite pas suffisamment son potentiel de consommation locale.
- **Plus de 230 entreprises** adhérentes à l'association Parole d'Entreprises (réseau de chefs d'entreprises).

Poids des différents types de revenus dans l'ensemble des revenus captés en provenance de l'extérieur



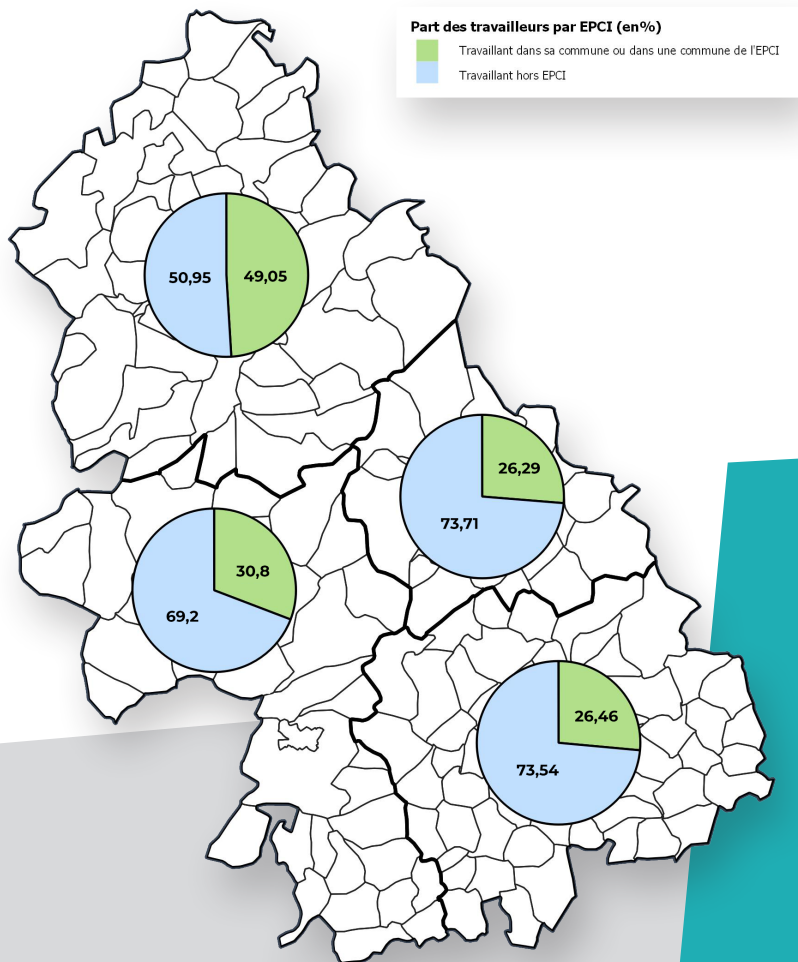
Source : extrait de l'étude «les moteurs du développement 2020 OPC d'après les chiffres de l'INSEE (DADS, BPE, Recensement de la population), Urssaf et DGI

Répartition des emplois par secteur d'activité - 2018

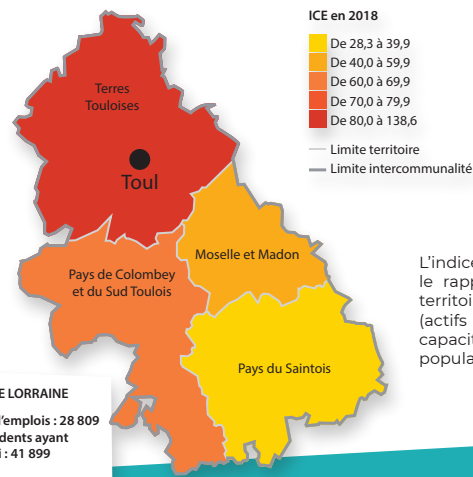


Source : INSEE, RP 2018

Lieu de travail des actifs de Terres de Lorraine



Indicateur de concentration de l'emploi (ICE)



L'indice de concentration de l'emploi mesure le rapport entre le nombre d'emplois du territoire et le nombre d'actifs occupés (actifs en emploi) qui y résident. Une capacité contrastée à fournir de l'emploi à la population active sur Terres de Lorraine

- 1.1 INFRASTRUCTURES : INVESTIR POUR ECONOMISER
- 1.2 PRODUIRE AUTREMENT DANS LA MONDIALISATION
- 1.3 LA CONSOMMATION LOCALE, MOTEUR DE DÉVELOPPEMENT !
- 1.4 TOURISME : VOYAGER ICI
- 1.5 LA RESSOURCE HUMAINE : CONDITION SINE QUA NON

1.1 Infrastructures : investir pour économiser

« Ce qui a changé en 5 ans

- **Une reconversion des friches industrielles et militaires engagée** (réindustrialisation de l'ancien site Kleber réussie...).
- **Une réserve foncière importante pour l'accueil d'activités économiques** à l'échelle Sud 54 (ZAE, friches militaires, industrielles, hospitalières...).
- **Le fret au cœur des enjeux** énergétiques et de la compétitivité des entreprises.
- **La loi Zéro Artificialisation Nette** (ZAN) et l'impact du dérèglement climatique invitent à **repenser nos modèles d'aménagements économiques**.

◇ Les actions visées

Consolidation et remise en service des lignes ferrées 14, 39000 et 40000, aménagement des friches (Crépey, hôpital de Dommartin les Toul, Moselle Rive Gauche, INRS, Domgermain...), station verte multi-énergies...

➤ Les partenaires clés

Lorr'Up, Intercommunalités, Multipôle, Région.

» Nos priorités pour les 5 ans

- **Consolider la position de carrefour d'échanges dans le sud Lorrain favorisant un report modal et répondant aux défis des transitions.**
- **Fluvial** : port multisite Neuves-Maisons/Toul/Frouard : canal des Vosges, canal de la Marne au Rhin, préserver le potentiel des canaux à petits gabarits.
- **Ferré** : Ligne 14 (Nancy-Vittel), lignes de Fret 39000 et 40000, ligne voyageurs liaison sud (Lyon/Dijon).
- **Plateformes multimodales** : sites de Neuves-Maisons et Gondreville (projet)
- **Aménagements de l'A31** : 3ème voie en site propre, écotaxe, covoiturage...
- **Couverture numérique** par la fibre sur 100% du territoire.
- **Nouvelles infrastructures de mobilités décarbonées** : plan Hydrogène, station multi-énergies vertes, réseau de bornes de recharge électrique...
- **Mobilité de proximité** : plan vélo, mobilités solidaires...
- **Poursuivre le développement des espaces économiques conciliant sobriété foncière, écologie et innovation** : réaménagement de friches, nouvelles générations de parcs d'activités à énergie positive...

1.2 Produire autrement dans la mondialisation

« Ce qui a changé en 5 ans

- **Des entreprises confrontées aux défis du tarissement et du renchérissement** du prix des ressources énergétiques, des matières premières et des matériaux.
- **Une sous-représentation des revenus productifs exportateurs du territoire**, résultante d'une histoire industrielle et agricole encore présente mais qui a subi des crises (usine Kleber...).
- **Un réseau de chef d'entreprises** «Parole d'Entreprises», structuré et structurant pour la coopération interentreprises (230 entreprises adhérentes en 2022 soit une croissance de plus de 300% en 5 ans).
- **La création d'une agence de développement économique** (Lorr'Up) à l'échelle du Sud de la Meurthe et Moselle.

◇ Les actions visées

Engagement de la démarche RSE territoriale, Territoire d'Industrie, décarbonation de la production cimentière, hydrogène, filière cristallerie, valorisation de la chaleur fatale de la filière métallurgique...

» Nos priorités pour les 5 ans

- Favoriser la **résilience des entreprises du territoire** par :
 - Un accompagnement des entreprises « sur mesure » et dédié aux défis des transitions
 - Un renforcement de l'écosystème entrepreneurial et des coopérations interentreprises public/privé (faire grandir l'écosystème de sous-traitance locale...).
- Favoriser la **relocalisation, le développement d'activités productives** en valorisant les atouts du territoire (dynamique autour de la transition, foncier, services aux entreprises, écosystèmes d'acteurs, cadre de vie...).
- **Cultiver l'état d'esprit Terres de Lorraine** « coopératif et productif » pour favoriser l'émergence d'un nouveau modèle de développement.
- Développer des **filières durables** (économie circulaire, transition énergétique) et l'innovation...

» Les partenaires clés

Lorr' Up, Intercommunalités, Parole d'Entreprises, chefs d'entreprises.

Un souffleur de verre en démonstration, Cerfav de Vannes le Chatel

1.3 Consommer local : moteur de développement !

« Ce qui a changé en 5 ans

Une meilleure connaissance de la réserve d'activités et d'emplois liée au potentiel de relocalisation des actes de consommation locale courante (étude «les moteurs de développement TDL -2021/2022»).

Des programmes pour renforcer la fonction commerciale des centralités : petites villes de demain et action cœur de ville.

Des pratiques de consommation évolutives et des incertitudes : boom de la consommation locale pendant la crise sanitaire non confirmé en 2022, essor des achats en ligne, de la livraison et des distributeurs automatiques à la campagne, retour de l'inflation.



livret de restitution
soirée de lancement



Étude moteurs du
développement

» Les partenaires clés

Pôle Entrepreneuriat TDL, LORR UP, villes et bourgs centres PVDD, ACV.

» Nos priorités pour les 5 ans

- **Augmenter la densité en emplois présents** en tirant mieux partie du potentiel d'achat des ménages et des revenus captés à l'extérieur (navetteurs domicile-travail) : renforcer l'attractivité des zones de chalandises du territoire, soutenir le tissu artisanal (annuaire des entreprises, groupement d'employeurs...) et le commerce des centres villes et centres bourgs (PVDD, ACV...), valoriser l'offre locale.
- **Favoriser une consommation plus qualitative** : soutenir les activités de la transition économique notamment avec le programme Leader 2023-2027 et par l'accompagnement des créateurs d'entreprise à l'origine des nouveaux biens et des nouveaux services (épiceries rurales, santé bien être, réparation...).

» Les actions visées

Boutiques éphémères, foncière commerciale, groupements d'achats locaux, promotion du réemploi...



Centre Ville, Toul

1.4 Tourisme : voyager ici !

« Ce qui a changé en 5 ans

Une nouvelle organisation du tourisme à l'échelle intercommunale.

L'aménagement en **voies cyclables du tracé sud de la V50** (Voie bleue Moselle Saône) de Flavigny à Grippont.

Des circuits qui valorisent nos ressources naturelles : eau, forêt (forêt de Haye, circuits canoé kayak...).

Une gamme de **produits locaux de qualité** qui s'étend (bières artisanales, vins, confiserie...).

Nouvelles tendances de l'économie du tourisme : des séjours plus courts, plus proches et plus fréquents.

◇ Les actions visées

Un bateau touristique sur la Moselle, des pistes cyclables sur les routes attractives, route des Côtes de Toul, colline de Sion...

↗ Les partenaires clés

Maison du tourisme, CD 54, villes de Toul et de Neuves Maisons, communautés de communes.

» Nos priorités pour les 5 ans

- Promouvoir le cœur de l'économie touristique et assurer le développement des sites et des produits sur l'ensemble du territoire : positionnement marché, mobilisation de financements...
- Développer les mobilités douces et le slow tourisme pour les visiteurs et... les habitants : boucle de la Moselle, circuits et itinéraires locaux : vélo (Voie bleue et V 52), voie d'eau, tourisme équestre et pédestre.
- Mieux valoriser les productions locales avec désormais une gamme de produits élargie et qualitative.
- Investir dans le projet Moselle sans frontière + : après Terroir Moselle pour la viticulture, contribuer à l'émergence de nouveaux projets de coopération avec les territoires français, luxembourgeois et allemands de la source de la Moselle à sa confluence avec le Rhin (tourisme cyclable, patrimoine naturel, produits locaux...).



Boucle de la Moselle, vue sur la cathédrale de Toul

1.5 La ressource humaine : condition sine qua non

« Ce qui a changé en 5 ans

- **Un marché de l'emploi en pleine évolution** lié à la crise sanitaire (évolution des rapports « salariés-employeurs », télétravail, émergence de secteurs en tension) et aux évolutions structurelles (transition énergétique, numérique, génération Z,...).
- Un **marché local de l'emploi «post-crise» dynamique** : baisse des demandeurs d'emploi et hausse des offres d'emploi.
- Un enjeu de la **mobilisation du public** en recherche d'emploi et des jeunes.
- **L'anticipation des besoins en emplois locaux** : un potentiel de + 2000 emplois sur les 6 principales Zones d'Activités Économiques en développement du territoire.
- Des **projections d'évolution négatives** de la population active (de -4% à -7 % à 15 ans).

« Les partenaires clés

Maison de l'Emploi, Mission locale, DDETS, Pole Emploi, Conseil Départemental 54, Région

» Nos priorités pour les 5 ans

Objectif Plein Emploi, Pleine Activité

- **Renforcer l'accompagnement des entreprises** dans leurs politiques de recrutement RH dans un contexte en forte évolution (difficultés de recrutement...).
- **Agir sur les principaux secteurs en tension** (industrie, bâtiment, transports, services à la personne...).
- **Anticiper les mutations économiques** face aux défis des transitions (écologique, numérique...).
- Se donner comme priorité la **mobilisation du public le plus éloigné de l'emploi** (chômeurs de longue durée, réfugiés, «invisibles»...) et mobiliser les politiques d'insertion territoriales (PLIE...).
- **Consolider et adapter l'offre de formation** pour répondre aux évolutions fortes du marché de l'emploi et aux besoins du territoire.

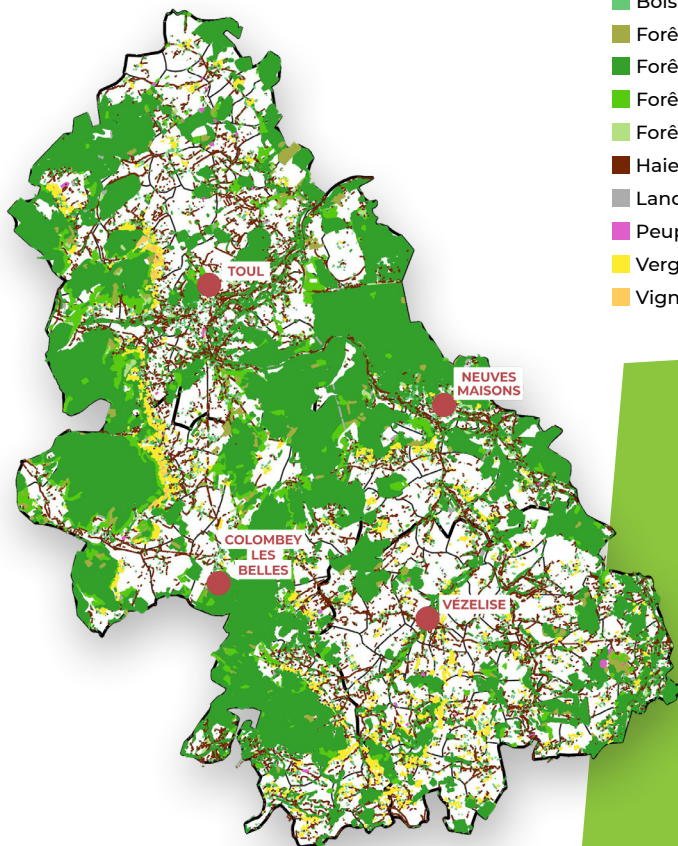
« Les actions visées

Poursuite du PLIE (Plan Local pour l'Emploi), Hub de compétences, plateforme RH, guichet clauses d'insertion ...



2. OPTIMISER LES RESSOURCES

Répartition de la végétation du territoire



| Végétation | Surface en km ² | Part en % |
|---------------------------|----------------------------|-----------|
| Forêt fermée de feuillus | 490,96 | 81,1 |
| Forêt fermée mixte | 43,61 | 7,21 |
| Verger | 22,59 | 3,74 |
| Haie | 18,93 | 3,13 |
| Forêt fermée de conifères | 14,06 | 2,33 |
| Bois | 8,07 | 1,34 |
| Forêt ouverte | 3,57 | 0,59 |
| Lande ligneuse | 1,5 | 0,25 |
| Peupleraie | 1,09 | 0,19 |
| Vigne | 1 | 0,17 |
| Total | 605,38 | 100 |

2.1 DEVENIR UN TERRITOIRE À ÉNERGIE POSITIVE

2.2 UNE ÉCONOMIE PLUS CIRCULAIRE

2.3 RÉUSSIR LA TRANSITION ALIMENTAIRE ET AGROÉCOLOGIQUE

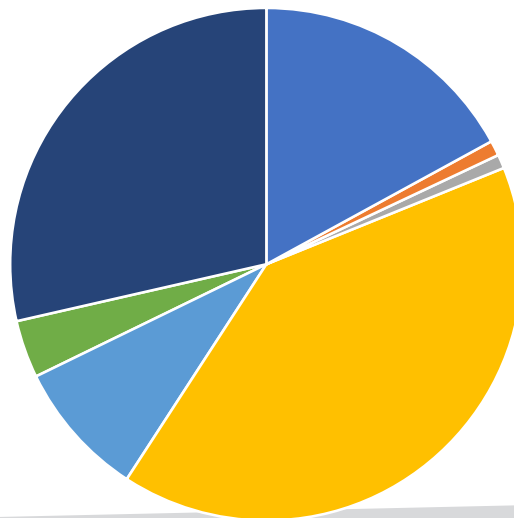
2.4 EAU, SOL, FORÊT : RESSOURCES CLÉS DANS LA TRANSITION

Émissions de gaz à effet de serre 2019 (T CO2)

Transport routier 28%

Tertiaire 4%

Résidentiel 9%



Agriculture 17%

Déchets...

Branche énergie 1%

Industrie (hors branche énergie) 40%

Agriculture

Déchets

Branche énergie

Industrie (hors branche énergie)

Résidentiel

Tertiaire

Transport routier

Quelques repères

- 24% des exploitations agricoles de moins de 10 ans et 36% des exploitants à moins de 5 ans de la retraite. Un potentiel nourricier largement excédentaire en cultures annuelles (492%) et en élevage (192%), déficitaire en fruits (53%) et en légumes (9%).
- En 2019, la production d'énergies renouvelables sur le territoire s'élève à 504 GWh, soit 11% de l'énergie consommée contre 6 % en 2014.
- + 11% de facture énergétique du territoire entre 2017 et 2019 (426 millions d'euros dépensés dans l'énergie, soit 4 110 € /hab/an).
- 300 ha d'espaces naturels et agricoles ont été artificialisés en 10 ans dont 76% à destination de l'habitat.
- Plus de 30% de couvert forestier avec une dominante : la forêt fermée de feuillus (hêtre, chêne...).



Les centrales villageoises du pays du Saintois - Ecole de Ceintrey

2.1 Devenir un territoire à énergie positive

« Ce qui a changé en 5 ans

- **L'accentuation des enjeux liés au changement climatique** : empreinte concrète sur le territoire (sécheresse, dépérissement d'essences forestières (hêtre), scolytes).
- **L'élaboration de PCAET** intercommunaux mutualisés à l'échelle Terres de Lorraine.
- Objectif **TEPOS** (autonomie énergétique) : la **progression de l'autonomie énergétique** du territoire (6% à 12%) mais très insuffisante au regard de l'emballlement climatique.
- La **dynamique de transition énergétique** avec une forte mobilisation des collectivités locales (TEPCV...) et le déploiement d'une mission novatrice auprès des entreprises.
- Des **difficultés à massifier**, à concrétiser des projets ENR d'envergure notamment.

◇ Les actions visées

Implantation de projets ENR structurants (réseaux de chaleur urbain, autoconsommation collective ...), animation «fresque du climat», une stratégie d'adaptation au changement climatique...

» Nos priorités pour les 5 ans

- I. Poursuivre la **démarche TEPOS** autour de 3 principes clés :
 - Démarche Négawatt (sobriété-efficacité-énergies renouvelables)
 - Démarche participative et citoyenne
 - Développement économique local
- II. Accompagner la structuration et la mise en œuvre des **PCAET intercommunaux**.

» Nos priorités thématiques

- **Mobilisation** des acteurs du territoire (Fresque du CLIMAT, «atelier 2tonnes»...)
- **Plan de sobriété énergétique**.
- **Planification des énergies renouvelables** ancrées sur le territoire (à développer : géothermie, stockage de l'énergie en priorité).
- **Adaptation du territoire aux changements climatiques** (sécurité, santé, agriculture...).

» Les partenaires clés

Communautés de communes, ADEME, Région

2.2 Une économie plus circulaire

« Ce qui a changé en 5 ans

- Une **pénurie**, une **baisse des stocks** et une **hausse des prix de la plupart des matières premières** (métaux, produits énergétique...) qui menacent de nombreux secteurs d'activité.
- L'implantation et le **développement d'entreprises du secteur du recyclage**.
- Une **démarche d'écologie industrielle territoriale** initiée par l'association Parole d'Entreprises.

◁ Les actions visées

Recyclerie territoriale, magasin de location de matériel, galerie de vente de l'économie circulaire et solidaire...

» Nos priorités pour les 5 ans

- Favoriser l'engagement des entreprises dans une économie plus circulaire : Écoconception, mutualisation-synergies interentreprises, diversification des approvisionnement, Démarche d'Écologie Industrielle Territoriale, économie de la fonctionnalité...
- Renforcer l'ancrage des entreprises des **secteurs** du recyclage et de la seconde vie des matériaux sur le territoire.
- Développer une **filière locale du réemploi**.

» Les partenaires clés

Communautés de communes, Parole d'Entreprises, Lorr'Up, Région/ADEME.

2.3 Réussir la transition alimentaire et agroécologique

« Ce qui a changé en 5 ans

- **L'organisation des acteurs sur Terres de Lorraine et le Sud 54 pour aborder le changement d'échelle** : le pays lauréat du programme TETRAA 2021-2024 de la Fondation Carasso et AgroParisTech, un Projet Alimentaire Territorial (PAT) à l'échelle Sud 54 (structuration des filières pour des productions plus massivement orientées vers le marché local dont la RHD, outils de distribution et de logistique...).
- **Un dispositif réglementaire** : lois EGALIM 1 et 2 et Climat et résilience de 2021 (nouvelles règles de calcul des prix aux producteurs, alimentation sous signe de qualité dans les cantines scolaires...).
- **20 % des exploitations de Terres de Lorraine en Bio et 20% en vente directe.**

◇ Les actions visées

Un marché d'intérêt local ou régional de commerce de gros branché sur les productions agricoles et agro alimentaires, des lieux de dessertes de l'aide alimentaire ouverts sur l'espace public et favorisant la mixité des usages et des publics, 60 exploitations labellisées HVE3, des magasins de producteurs de moyenne surface dans les centralités.

» Nos priorités pour les 5 ans

- **Favoriser l'accès au foncier et la transmission des exploitations** (1 exploitant sur 2 à la retraite dans les 10 ans).
- **Ajouter de la valeur à nos productions agricoles** : transformation, diversification, commercialisation.
- **Faire de la commande publique (RHD) un levier économique sécurisant les conversions agricoles.**
- **Prendre le virage de l'agroécologie** : accompagner les évolutions systémiques des exploitations de la polyculture élevage : Bio, HVE, agriculture de conservation...
- **Garantir une transition alimentaire pour tous** : démarche de la Dignité dans les Assiettes (revisiter l'aide alimentaire, accès aux produits de qualité dont les produits locaux, jardins nourriciers, expression des personnes en précarité,...).

» Les partenaires clés

Chambre d'Agriculture 54, Conseil Départemental 54, Multipôle, Métropole, communautés de communes, villes, cuisines centrales,...



Jardin nourricier partagé,
Neuves Maisons

2.4 Eau, sol, forêt : ressources clé

« Ce qui a changé en 5 ans

- **Des tensions de plus en plus fortes sur l'accès à la ressource en eau** (quantité et qualité).
- **Un territoire maillé par 4 PLUIH** (Plan Local d'Urbanisme Intercommunal et Habitat) et un SCOT.
- **La forêt, une préoccupation croissante des élus locaux, un secteur en forte mutation** (impact du changement climatique, fluctuation des prix de vente du bois...).

◇ Les actions visées

Programme Sylv'actes, programme de réfection des réseaux AEP, (alimentation en eau potable)...

➤ Les partenaires clés

Multipôle, Agence de l'Eau Rhin-Meuse, COFOR, communautés de communes, ONF, communes, VNF...

» Nos priorités pour les 5 ans

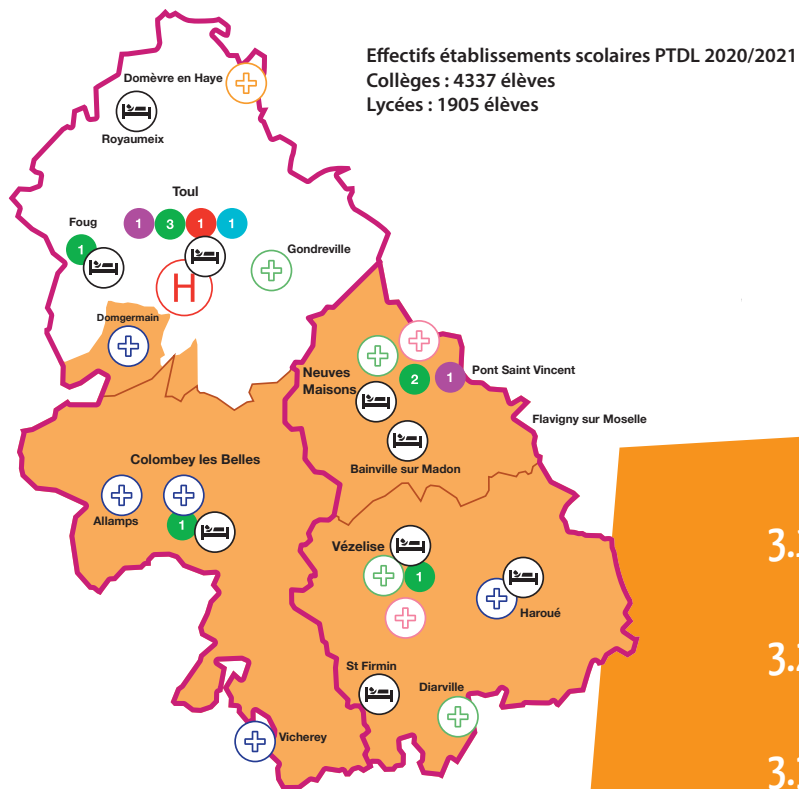
- **Forêt** : anticiper les impacts du changement climatique sur les écosystèmes forestiers tout en permettant à la forêt d'apporter des plus-values économiques, productives, écologiques (régulation de l'eau ..) et sociétales.
- **Sols** : concilier les objectifs de Zéro Artificialisation Nette, maintien d'une qualité des sols et développement du territoire : priorité à la reconquête des zones artificialisées et à la préservation des sols agricoles, forestiers, naturels.
- **Eau** : sécuriser l'approvisionnement en eau potable. Elaborer un programme d'économie de l'eau à tous les niveaux. Améliorer la Gestion des Milieux Aquatiques (GEMA) par la coopération entre les intercommunalités compétentes.



Sentier du territoire,
Saintois

3. UNE SOCIÉTÉ EN PLEINE SANTÉ !

Services et équipements : santé, éducation



Éducation (nombre d'établissement)

- Collège Privé
- Collège Public
- Lycée Privé
- Lycée Public

CPTS et CLS

- Communauté Professionnelle Territoriale de Santé (CPTS)
- Contrat Local de Santé (CLS)

Santé

- MSP en fonctionnement
- MSP en projet
- Maison médicale
- Équipe de soins primaires
- Hôpital de Toul (GH7)
- EHPAD

3.1. SANTÉ : GUÉRIR ET PRÉVENIR

3.2. GRANDIR, VIEILLIR : ÊTRE ATTENTIF AUX ÂGES CLÉS DE LA VIE

3.3. ÉQUILIBRE TERRITORIAL ET SERVICES

3.4 TDL : TERRITOIRE DE LIENS

Edition RHR/SIG/TDLU le 08 décembre 2022

Sources : ©IGN BD GEOFLA, ©IGN BD TOPO, ©RFF, ©DREAL, ©DGE, ©INSEE, ©PTDL, ©TDLU

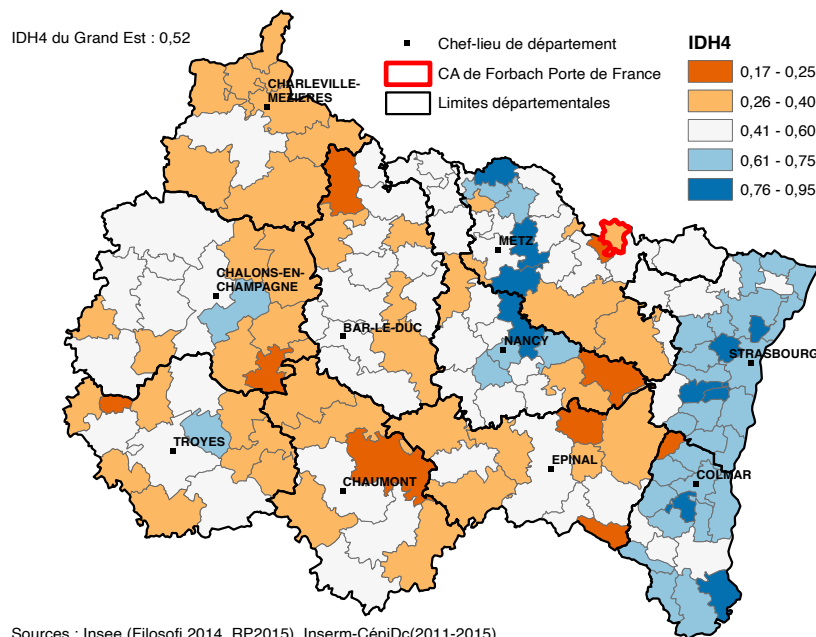
Indicateur de développement humain

L'indicateur de développement humain IDH4 combine trois valeurs :

- Sanitaire : indice comparatif de mortalité (ICM) soit le nombre de décès du territoire/nombre de décès avec le taux de mortalité national ;
- Niveau de vie : revenu fiscal médian par unité de consommation ;
- Educative : part des plus de 15 ans sortis sans ou avec peu de diplôme (brevet).

Quelques repères

- - 1296 habitants entre 2013 et 2018 : pour la première fois depuis 40 ans le territoire est confronté à une baisse de sa population.
- +13.9% de + 60 ans entre 2013 et 2018 et -6.9% de jeunes de moins de 20 ans.
- 127 associations d'éducation populaire.
- 4 contrats territorialisés de jeunesse et d'éducation populaire (CTJEP) : pays de Colombey et sud Toulinois Nooba, Foug Empreintes, Toulinois Nord TNT, pays du Saintois.
- 5.7 % de personnes couvertes par la couverture santé solidaire contre 9.7% en Meurthe-et-Moselle.



Sources : Insee (Filosofi 2014, RP2015), Inserm-CépiDc(2011-2015)
Exploitation : ORS Grand Est Limites des EPCI au 01/01/2018

L'IDH varie de 0 à 1, plus il est proche de 1, plus le développement du territoire sélectionné est important. Il s'élève à 0.57 pour le pays de Colombey et du Sud Toulinois, 0.52 pour le pays du Saintois, 0.68 pour Moselle et Madon et 0.57 pour Terres Toulloises.

3.1. Santé : guérir et prévenir

« Ce qui a changé en 5 ans

- **Prévention, promotion, parcours de soin : un nouveau paysage.** Le territoire s'est organisé dans le cadre de 2 Contrats Locaux de Santé (CLS) et de 3 Communautés Professionnelles Territoriales de Santé (CPTS). Les professionnels de santé, du social et du médico social collaborent dans des actions de prévention, de coordination et d'accès aux soins.
- **Des conséquences sanitaires et sociales de la crise COVID :** impacts sur la santé psychologique, tensions sur l'emploi (sanitaire, social, médicosocial), télémédecine et coopérations inédites avec le Centre Hospitalier de Toul.
- **Des difficultés à retenir et à attirer des professionnels libéraux qui émergent.**

◇ Les actions visées

Une CPTS dans le Toulois, déploiement du sport santé (maisons sport santé, prévention par l'activité physique à tous les âges...), formations aux premiers secours en santé mentale, équipe de soins mobile.

» Nos priorités pour les 5 ans

- **Parfaire la structuration du territoire en matière de coordination médicale :** collaborations entre professionnels, CPTS du Toulois, Maisons de Santé Pluriprofessionnelles (MSP).
- **Ancrer des politiques locales de prévention de la santé :** un dispositif sport-santé accessible à tous et sur l'ensemble du territoire, santé au travail, alimentation et santé.
- **Offre de soins, continuité de services: accompagner les employeurs des secteurs en tension** (promotion et attractivité) **et anticiper les besoins dans le secteur libéral** (spécialistes et généralistes à terme...), maternité et urgences de l'hôpital.
- **Aller vers les plus fragiles :** agir sur le renoncement aux soins et aux droits (aide à la complémentaire santé...), équipe de soin mobile, éducation thérapeutique.

» Les partenaires clés

ARS Grand Est, Conseil Départemental 54, CPN, CPTS, Région, Communautés de communes et ville, MSA, Hôpital de Toul.



3.2 Accompagner aux âges clés de la vie

« Ce qui a changé en 5 ans

- **Des conséquences majeures des crises (sanitaire, écologique...)** sur la santé mentale, le bien-être et le projet de vie des jeunes : éco-anxiété, isolement, projections familiale et professionnelle...
- **Des formes de participation dans la société et des motivations qui évoluent** fortement : engagement doit rimer avec épanouissement et faire sens.
- **Un effet vieillissement : +13.9% de + 60 ans** entre 2013 et 2018 et baisse de 6.9% du nombre de jeunes de moins de 20 ans.
- **La crise Covid : révélateur et accélérateur des fragilités sociales.**

◇ Les actions visées

Plan mobilité jeunesse, projets de vie pilotes grand âge, Ackaton intergénérationnel.

➤ Les partenaires clés

Fédérations d'éducation populaire, département de Meurthe et Moselle, Mission Locale TDL, CAF.

» Nos priorités pour les 5 ans

- **Donner la possibilité aux jeunes de prendre leur place et de contribuer à une société en transition :**
 - Accompagner les projets personnels et collectifs : accès aux stages et à l'apprentissage, projets de l'éducation populaire, dans les domaines de l'art et de la culture, engagement citoyen...
 - Donner les clés aux acteurs pour mieux comprendre la génération Z, favoriser la mobilité des jeunes, les associer dans la conduite du changement...
- **Vieillesse** : accélérer la préparation du territoire aux nouvelles attentes sociétales dans la prise en charge du grand âge : médical et médico social (hébergement, offre de soins...).
- **Petite enfance** : engager un travail ambitieux autour des 1000 premiers jours de l'enfant, soutien à la parentalité...



Festival La Palette,
Maron

3.3 Equilibre territorial et services

« Ce qui a changé en 5 ans

- **Les villes et les bourgs centres confortés dans leurs fonctions de centralité** au sein de leurs ensembles intercommunaux.
- Après l'alerte du mouvement des gilets jaunes, un **risque de déclassement des classes moyennes avec la reprise de l'inflation** (crise énergétique, hausse des prix des denrées alimentaires et des déplacements...).
- **PTRTE et PVDD/ACV : le territoire mobilisé dans des programmes de planification urbaine structurants**, des politiques nationales et régionales qui accompagnent.
- **Un service de transport collectif sur Terres Toulaises** (75% de la population de TDL couverte par Colibri et le T'MM de Moselle Madon).

◇ Les actions visées

Requalification urbaine, médiathèques rurales, mobilité dans les espaces ruraux et mobilité active sur l'ensemble du territoire...

» Nos priorités pour les 5 ans

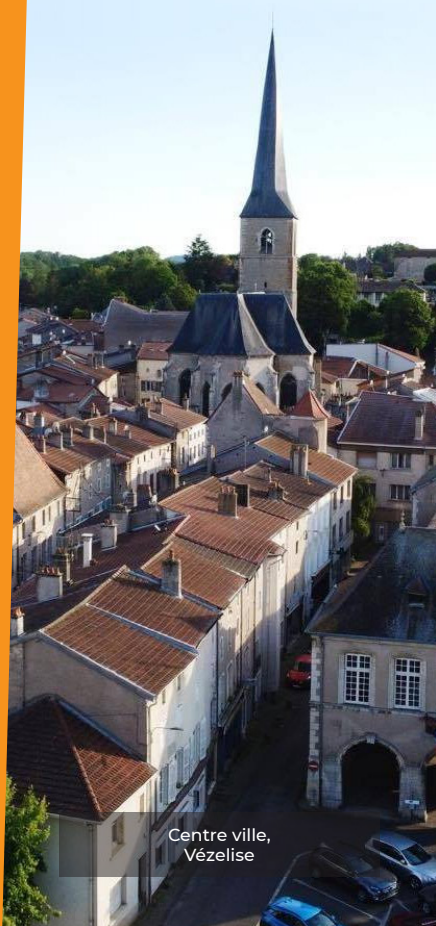
Mobilité : réduire les inégalités territoriales, des solutions (transports collectifs, mobilités actives...) pour se déplacer dans les centralités locales et vers Nancy sur l'ensemble de Terres de Lorraine, accès aux services, à l'insertion professionnelle et aux loisirs...

Accompagner la revitalisation des centres bourgs et les dynamiques des villes : engager les investissements structurants pour le futur à Vézelize, Colombey-Les-Belles, Neuves-Maisons et Pont-Saint-Vincent, Toul et Foug.

Consolider le maillage de services publics : anticiper les risques des effets démographiques sur les groupements scolaires, sécuriser l'accès aux services publics dans les secteurs ruraux.

» Les partenaires clés

Etat, CD 54, Région, Multipôle, EPFL, villes et bourgs centres.



Centre ville,
Vézelize

3.4 TDL : territoire de liens

« Ce qui a changé en 5 ans

Le territoire attire moins qu'avant, notamment les jeunes ménages urbains. Le solde migratoire est passé à moins 2570 habitants en 5 ans tandis que le solde naturel reste positif.

Les communes restent confrontées à une difficulté d'intégration des nouveaux habitants qui favorise les départs.

Deux années de distanciation des liens sociaux pendant la crise sanitaire de 2020/2021

Les coopérations culturelles intercommunautaires à l'échelle pays ont cessé en 2015

Évolution de la pauvreté en France : plus concentrée sur les jeunes (enfants et jeunes adultes) et les familles monoparentales

« Les actions visées

Relance d'un conseil de développement, diffusion artistique «hors les murs», épicerie solidaire.

« Nos priorités pour les 5 ans

- Soutenir les initiatives favorisant l'implication des habitants dans la vie locale pour «bien vivre ici dans le grand mouvement pendulaire».
- Coopératif donc humain : capitaliser sur une image positive reconnue pour attirer habitants et entreprises..
- Territoire d'innovation sociale : soutenir les initiatives inclusives et encourager les solidarités citoyennes dans la transition : zéro chômeur de longue durée, Emplettes et Cagettes, tiers lieux...
- Culture : élargir l'accès à la culture (spectacles, lecture, droits culturels...), favoriser les collaborations entre les territoires et les acteurs artistiques (diffusion des créations...).

« Les partenaires clés

Communes, communautés de communes, CD 54, associations d'éducation populaire, acteurs culturels...



Animations dans le cadre du «Petit Marché», Maron

Retrouvez tous nos documents
relatifs au projet de territoire
sur notre site internet
ou par le biais de ces QR code:



Livret de restitution
soirée de lancement



Étude moteurs du
développement



Pays Terres de Lorraine

2 rue de la Colombe
54170 Colombey-les-Belles
contact@terresdelorraine.org
03 83 47 61 48
www.terresdelorraine.org



Crédits photos : Conseil Départemental de Meurthe-et-Moselle ;
©SAM Neuves-Maisons ; ©CERFAV Vannes-le-Chatel ; ©Anne Pierson ;
©Les Centrales Villageoises du Saintois ; ©Manéko Toul ; ©Colas
entreprise ; ©Facebook «les Jardins partagés nourriciers de Neuves-
Maisons» ; ©OHS Bainville-sur-Madon ; ©Gerard Louis ; ©Festival La
Palette ; ©Facebook du pays du Saintois ; ©Association «Mets le Son».

conception :  Ar'grafik